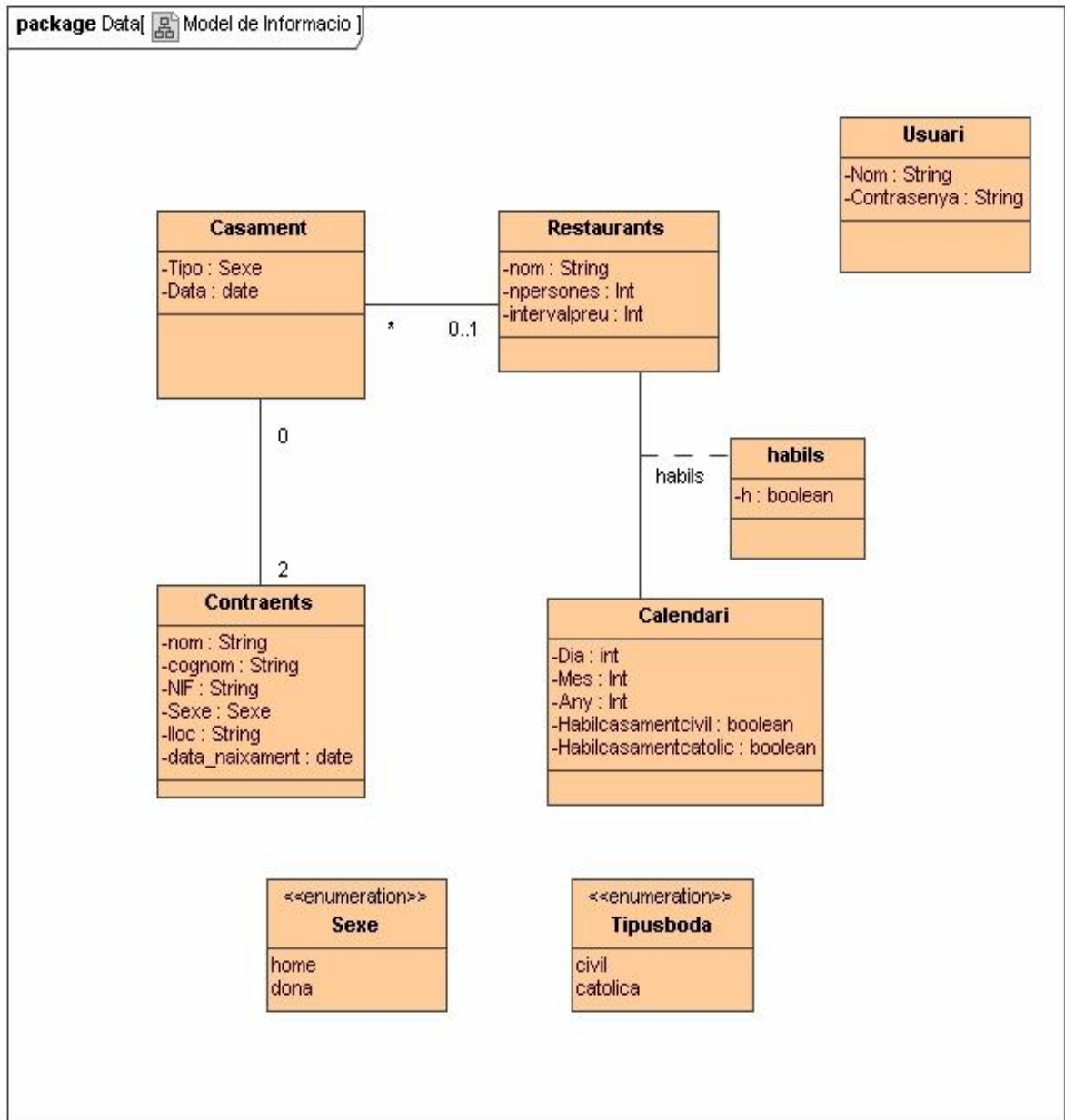
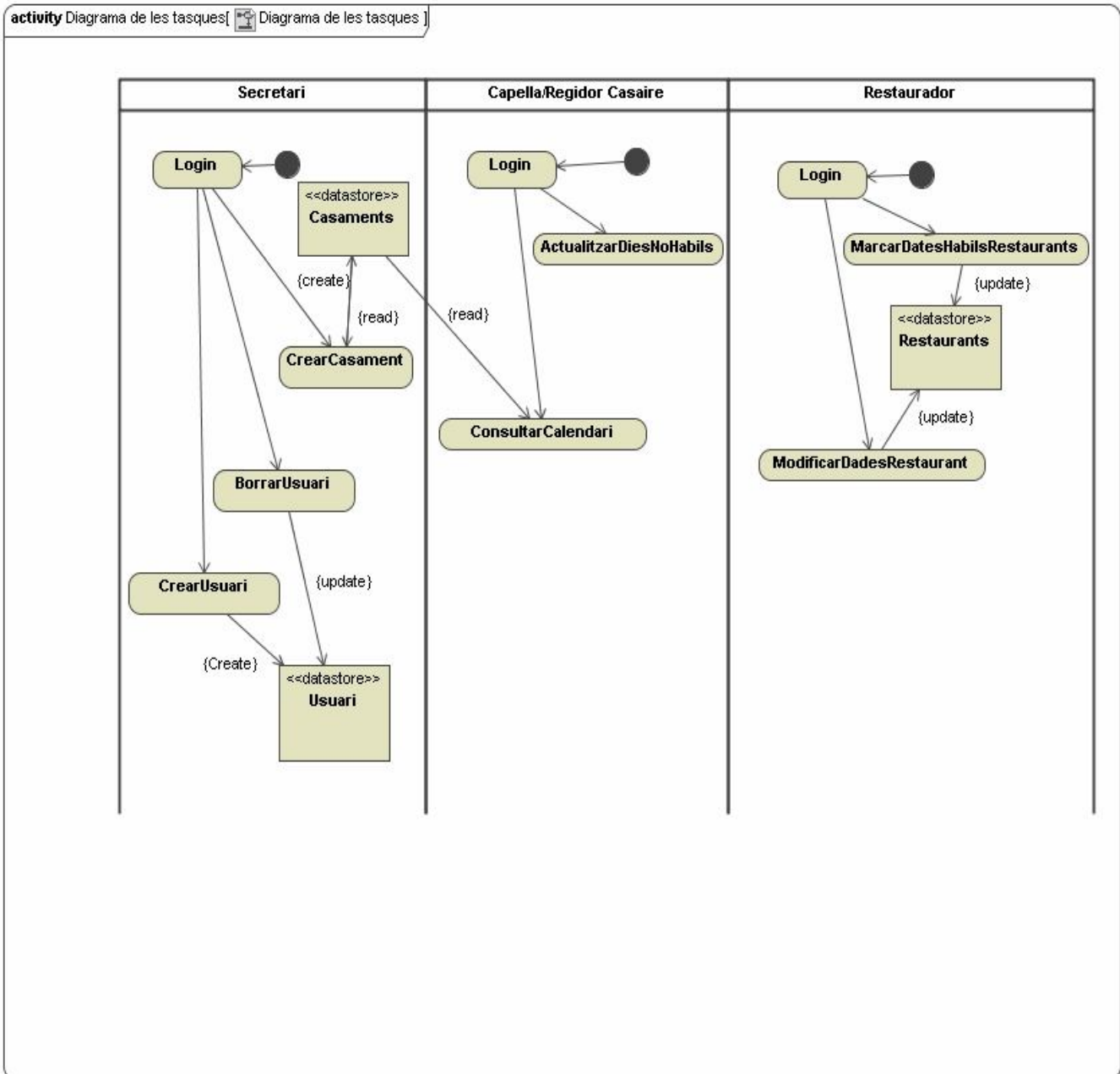


TEMA B: Planificació dels casaments en un poble

a) Model de la informació:

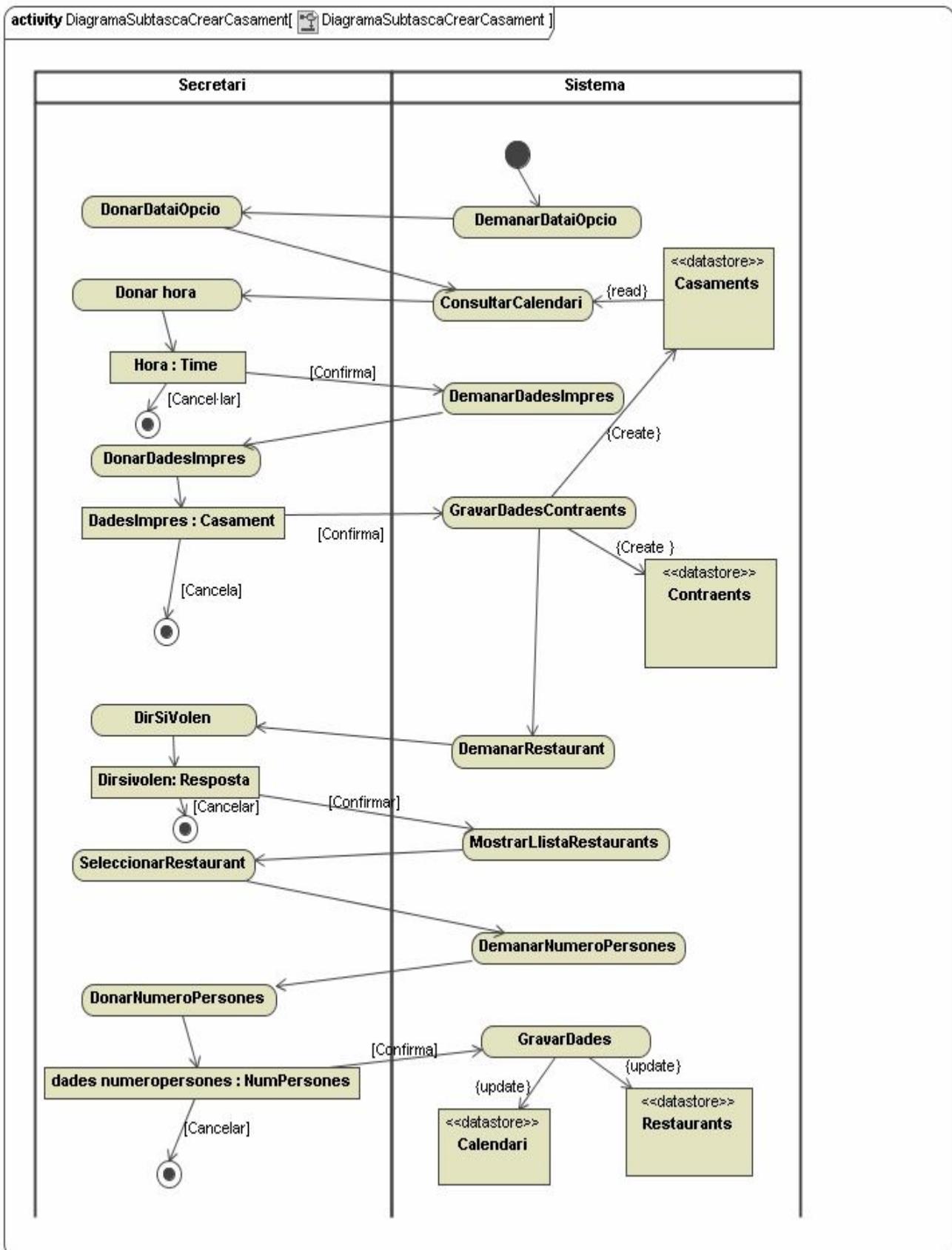


b) Diagrama d'activitats:

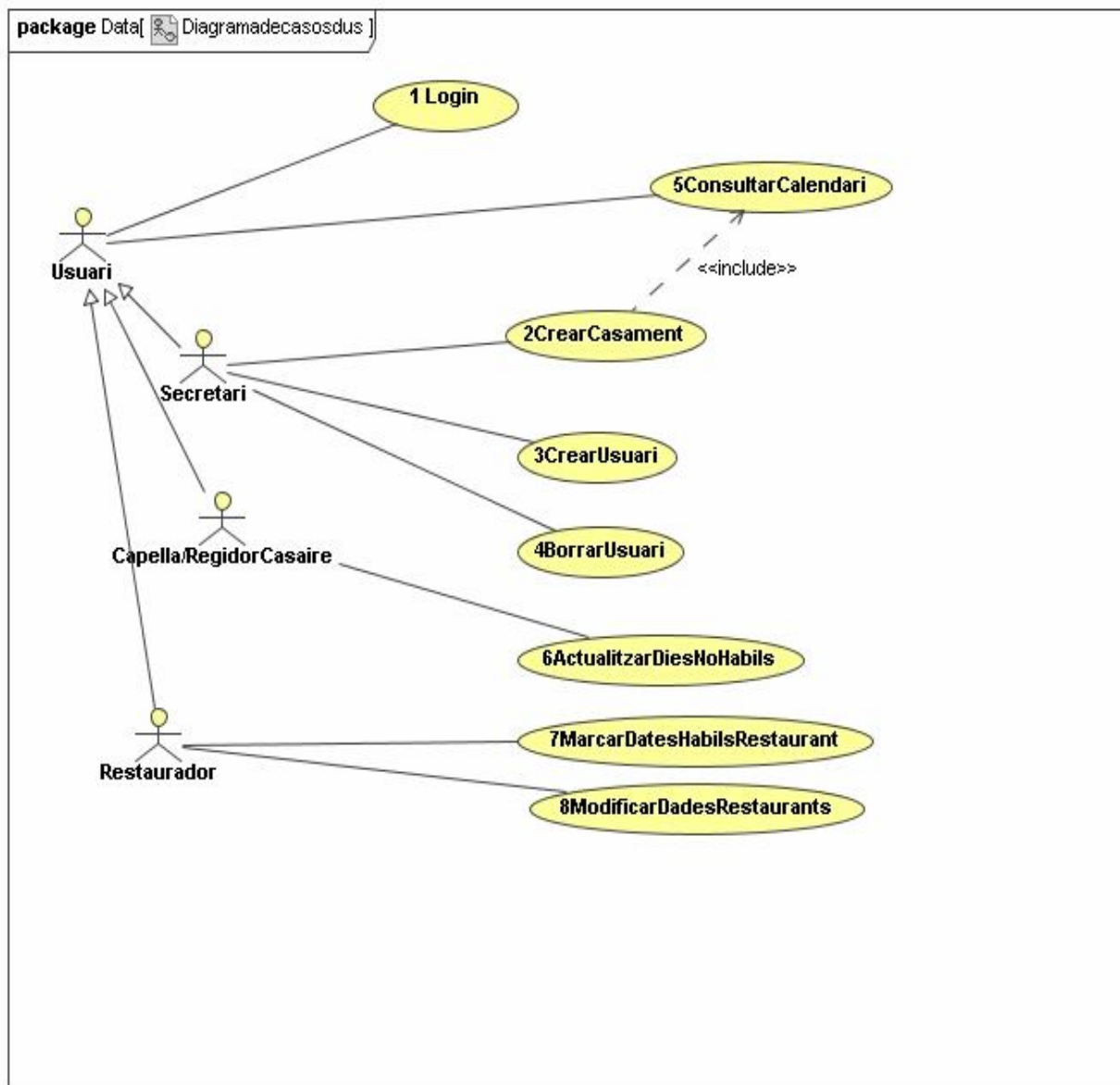


c) Diagrama de les subtasques:

c.1) Subtasca CrearCasament:



d) Diagrama de cd'u:



e) Especificacions textuais dels cd'us:

Cd'u1 Login:

Resum de la funcionalitat: Identificar un usuari i donar-li accés a les funcions que te permeses.

Actors: Usuari

Procés normal principal:

- 1.El sistema demana Nom de Usuari i Contrasenya
- 2.El usuari introdueix el nom de Usuari i Contrasenya
- 3.El usuari confirma les dades introduïdes
- 4.El sistema busca a la BD el nom d'usuari i contrasenya per verificar que son correctes
- 5.El sistema demana la nova contrasenya dues vegades.
- 6.L'usuari introdueix la contrasenya dues vegades en el cas que la vulgui canviar
- 7.El usuari confirma.
- 8.El sistema dona pas a l'aplicació d'usuari.

Alternatives de procés i excepcions:

- 4a .No existeix el usuari o la contrasenya es incorrecte.
- 4a1.El sistema presenta un missatge d'error.
- 4a2.El sistema torna al pas1

Cd'u2 CrearCasament:

Resum de la funcionalitat: Permet introduir tota la informació relativa a un casament.

Actors: Secretari

Procés normal principal:

- 1.El sistema demana data i opció.
- 2.El secretari dona data i opció.
- 3.El secretari confirma.
- 4.El sistema executa el cd'u ConsultarCalendari.
- 5.El sistema demana hora.
- 6.El sistema demana NIF,Cognom,Nom,Sexe,Lloc i data naixement de cada contraent, també demana el tipus de cerimònia que volen.
- 7.El secretari introdueix les dades.
- 8.El secretari confirma.
- 9.El sistema grava les dades a la BD (Calendari i Casaments)
- 10.El sistema demana si volen seleccionar un restaurant.
- 11.El secretari selecciona que si.
- 12.El sistema mostra la llista de restaurants.
- 13.El sistema demana que es seleccioni un restaurant.
- 14.El secretari selecciona un restaurant.
- 15.El secretari confirma la selecció.
- 16.El sistema demana el numero orientatiu de persones.
- 17.El secretari introdueix la dada demanada i conforma.
- 18.El sistema guarda les dades a la BD.

Alternatives de procés i excepcions:

- 11a.El secretari selecciona que no

- 11a1.El sistema acaba el cd'u.
- 8a.El secretari cancel·la.
- 8a1.El sistema acaba el cd'u.
- 17a.El secretari cancel·la.
- 17a1.El sistema acaba el cd'u.

Cd'u 3 CrearUsuari:

Resum de la funcionalitat: Crear un usuari nou amb la seva respectiva contrasenya.

Actors: Secretari.

Procés normal Principal:

- 1.El sistema demana dades de creació d'usuari.
- 2.El secretari introdueix el nom d'usuari, contrasenya inicial, tipus d'usuari, i en cas de ser un restaurador el nom del restaurant.
- 3.El secretari confirma.
- 4.El sistema actualitza la BD.

Alternatives de procés i excepcions:

- 3a.El nom d'usuari ja existeix.
- 3a1.El sistema mostra missatge d'error.
- 3a2.El sistema torna el pas1.

Cd'u 4 BorrarUsuari:

Resum de la funcionalitat: borra un usuari existent.

Actor: Secretari.

Procés normal principal:

- 1.El sistema demana el nom d'usuari.
- 2.El secretari l'introdueix .
- 3.El secretari confirma.
- 4.El sistema actualitza la BD.

Alternatives de procés i excepcions.

- 4a.El nom d'usuari no existeix.
- 4a1.El sistema mostra missatge d'error.
- 4a2.El sistema torna al pas1.

Cd'u 5 ConsultarCalendari:

Resum de la funcionalitat: Mostra els casaments previstos per una data.

Actor: Usuari

Procés normal principal:

- 1.El sistema mostra el calendari i demana a l'usuari que seleccioni una data.
- 2.El usuari selecciona una data
- 3.El usuari confirma.
- 4.El sistema mostra a l'usuari els casaments previstos per aquella data i les hores d'aquetes.

Cd'u 6 ActualizarDiesNoHabils:

Resum de la funcionalitat: Marcar dies no hàbils per a casaments.

Actor: Capella/Regidor Casaire.

Procés normal principal:

- 1.El sistema mostra el calendari i demana seleccionar una data.
- 2.El capella selecciona una data i introdueix si es data hàbil o no hàbil.
- 3.El sistema actualitza la BD.

Alternatives de procés i excepcions:

- 3a.Hi ha casaments previstos i s'ha marcat la data com a no hàbil.
- 3a1.El sistema mostra missatge d'error.
- 3a2.El sistema acaba el Cd'U.

Cd'U 7 MarcarDatesHabilsRestaurants:

Resum de la funcionalitat: Marcar dies hàbils o no hàbils per al restaurant.

Actor: Restaurador.

Procés normal principal:

- 1.El sistema mostra el calendari i demana que es seleccioni una data.
- 2.El restaurador selecciona una data i confirma.
- 3.El sistema li demana al usuari si la data es hàbil o no hàbil per a casament.
- 4.El restaurador li introdueix la dada
- 5.El restaurador confirma.
- 6.El sistema actualitza la BD.

Alternatives de procés i excepcions:

- 6a.S'ha marcat una data com a no hàbil i te banquets de casaments previstos.
- 6a1.El sistema mostra un missatge d'error.
- 6a2.El sistema acaba el cd'u.

Cd'U 8 ModificarDadesRestaurant:

Resum de la funcionalitat: Posar o modificar número màxim de persones de un restaurant o el interval de preus orientatiu.

Actor: Restaurador.

Procés normal principal:

- 1.El sistema demana número màxim de persones i interval de preus orientatiu.
- 2.El restaurador introdueix les dades
- 3.El restaurador confirma.
- 4.El sistema actualitza la BD.

f) Glosari:

- *Regidor casaire*: persona que realitza les bodes civils.
- *Restaurador*: persona dedicada al món de la restauració.
- *Dia hàbil*: dia en que es poden realitzar casaments i/o banquets.

g) Regles del negoci que calguin:

- Els dies no hàbils de casaments no seran seleccionables per introduir casaments.
- Els dies no hàbils de restaurant no seran seleccionables per introduir banquets.
- Un casament tan sols podrà tenir dos contraents.
- Tot usuari que vulgui accedir a l'aplicació haurà de tenir un nom d'usuari i contrasenya vàlids.